



RAPPORT D'ACTIVITÉ 2019

Nos soutiens en 2019

En investissement :



Groupe ActionLogement



Et bien sûr les habitants et les habitantes !



Sommaire

Introduction :

Discours des habitant-e-s 4

Un nouveau bâtiment :

Le déménagement 6

L'inauguration 7

Suivez le guide... 9

Bienvenue au Centre !

Volet Accueil 10

Fonctionnement Interne 13

Volet Sanitaire

Kinésithérapie 24

Orthophonie 27

Médecine générale 29

Infirmière Asalée 34

Volet social

Médiation paire en santé 17

Accompagnement en soin social 19

Accompagnement à la vie relationnelle 22

Volet Education populaire en santé

La Place du Village 35

Les ateliers 37

La transmission 41

Discours des habitantes et habitants lors de l'inauguration du Village 2 santé

« Bonjour,

Nous sommes les habitants et les habitantes qui participons à la Place du Village. La Place du Village est un espace de réflexion et de décision entre les usagers et usagères et les professionnel-le-s du Village 2 santé.

C'est au nom de cette Place du Village que nous nous exprimons aujourd'hui sur ce qu'est le Village 2 santé.

Le premier constat c'est que le système de santé en France n'est pas satisfaisant.

Il entraîne de nombreuses discriminations en terme d'accès aux soins, mais aussi de qualité des soins. Le système de santé actuel ne réalise pas notre vision d'un système de santé pour toutes et tous, équitable, et où l'argent ne doit pas être un frein.

Nous pensons vraiment qu'accéder au système de santé est un droit fondamental.

Les personnes doivent pouvoir avoir accès à leurs droits ainsi qu'aux soins dont elles ont besoin et cela sans conditions.

Faire soin autrement, c'est aussi s'organiser pour proposer des pistes vers un système de santé pensé avec et pour toutes et tous ; ce qui est la définition même de la santé communautaire.

Nous pensons que la santé ce n'est pas seulement quand on est malade, mais qu'il est important de prendre en compte d'autres réalités comme l'environnement social des personnes, leurs conditions de travail, de logement, etc.

Nous essayons de faire du Village 2 santé un lieu de partage et de circulation des savoirs.

En tant que lieu de santé communautaire, nous disons que chaque individu est expert de sa vie et donc de sa santé. Il nous semble donc important que les habitantes et habitants puissent échanger et partager les savoirs qu'elles et ils ont sur leur propre santé dans une perspective d'éducation populaire.

La vision du soin au Village 2 santé a une portée politique car nous la concevons au carrefour des disciplines du sanitaire, du social, de l'accueil et de l'éducation populaire.



Nous souhaitons que les habitantes et les habitants puissent être acteurs et actrices de leur santé, aient la possibilité de faire leurs propres choix dans leur parcours de santé.

Nous croyons aux potentialités de chacun-e et nous favoriserons par tous les moyens possibles leurs capacités à trouver des solutions à leurs problèmes, de manière individuelle et collective.

Nous souhaitons aussi que le fonctionnement du Village 2 santé laisse une place importante aux habitantes et aux habitants.

Ainsi nous essayons d'impliquer tout le monde dans le centre de santé afin de réfléchir aux orientations et aux activités du centre.

Le Village 2 santé est un centre de santé communautaire dans un quartier populaire, le Village 2, où les habitantes et les habitants sont l'objet de discriminations multiples voire d'exclusion, et doivent y résister quotidiennement, mais aussi un quartier avec une vie sociale, associative et collective riche.

Les discriminations sexistes, racistes, en lien avec la classe sociale, l'âge, ou le handicap, ont des impacts forts sur la santé, mais aussi sur la vie au quotidien des habitantes et des habitants.

Au Village 2 santé nous souhaitons rendre cela visible, tenter de ne pas les reproduire, et lutter contre ces discriminations avec les personnes concernées.

Nous sommes persuadé-e-s qu'une lutte contre ces discriminations ne pourra être comprise, reconnue et efficace que si elle est portée par les habitantes et les habitants, c'est-à-dire les personnes qui les vivent au quotidien. Nous souhaitons donc que le centre de santé communautaire soit un espace permettant la parole et l'action de toutes celles et ceux qui le souhaiteront.

Nous habitantes, habitants et professionnel-le-s du Village 2 santé nous souhaitons ici, dans ce nouveaux bâtiments au cœur du quartier du Village 2, maintenant et pour longtemps, montrer que la solidarité c'est bon pour la santé.

Longue vie au Village 2 santé ! »»



Un nouveau bâtiment pour le Village 2 santé...

Cette année a été marquée par les derniers mois de travaux, le déménagement, puis les 4 premiers mois dans nos nouveaux locaux. Cela a demandé beaucoup de temps de travail dans nos emplois du temps déjà chargés. Du temps également en collectif pour prendre des décisions rapidement au sujet des nombreuses questions de chantier et d'aménagement. Enfin, du temps d'adaptation nécessaire pour nous sentir bien dans nos nouveaux locaux.

Mais cela valait le coup ! Ces locaux représentent une augmentation du nombre de pièces, de leur taille, de l'insonorisation, des espaces extérieurs, etc. et améliore ainsi considérablement nos conditions de travail ainsi que les conditions d'accueil des usager-e-s.



Le Déménagement

L'été 2019 a été bien rempli au Village 2 santé : avec les finitions (petites et parfois bien grandes) du chantier du nouveau bâtiment, et avec la gestion (parfois très stressante) des retards et des petits ratés ; avec la préparation du déménagement, en faisant des cartons dans l'ancien bâtiment du centre ; et enfin avec l'activité de soins qui continuait malgré tout cela !

Le Village 2 santé a tout de même dû fermer quelques jours fin août pour déménager réellement, avec l'aide de quelques habitant-e-s et ami-e-s venu-e-s prêter main forte. Mise en cartons, transports de meubles et de matériel, allers et retours entre l'ancien et le nouveau bâtiment, mise en place du serveur informatique, installation des salles... tout s'est finalement bien déroulé. Même si l'aménagement n'était pas entièrement fini, tout était opérationnel et nous avons pu ouvrir dans les nouveaux locaux le 28 août 2019 !

La fête d'inauguration

Le 12 octobre a eu lieu la fête d'inauguration du Village 2 santé, organisée conjointement par l'équipe professionnelle et la Place du Village. Après l'inauguration officielle, les discours des partenaires, financeurs et architectes et un très beau discours des membres de la Place du Village, se sont succédés des animations et stands (maquillage, coiffure, buvette, caravane photo), un spectacle musical et un concert. Les habitant-e-s du quartier et usager-e-s du Village 2 santé étaient là en nombre, ainsi que de nombreux ami-e-s et partenaires.

Tout le monde a pu visiter le bâtiment tout neuf, et découvrir les noms de chaque pièce...

Une animation « porteur de parole » a servi à recueillir les attentes des habitant-e-s pour la salle habitante : quelles activités ? Quel matériel ? Les suggestions ont été nombreuses et intéressantes !

Après avoir chanté, dansé, joué, discuté, ri, ou tout simplement goûté l'ambiance conviviale, tout le monde était ravi.

Le Village 2 santé tient à remercier chaleureusement les habitantes de la Place du Village, toutes les personnes qui ont tenu des stands et ont aidé d'une manière ou d'une autre, les artistes et toutes les personnes qui ont participé et se sont déplacées, parfois de loin, pour venir fêter cette inauguration avec nous, et sans qui cette journée n'aurait pas été aussi belle !



Le Village 2 santé a été inauguré

Le Village 2 santé, situé désormais au Village Sud, a été officiellement inauguré ce samedi 12 octobre, en présence d'une centaine de personnes et de nombreux élus. Ce centre médical communautaire promeut l'accès à la santé pour tous en se battant « contre l'exclusion sociale ».

Si un nouveau bâtiment a été inauguré, l'équipe médicale pluridisciplinaire veut aussi inaugurer une nouvelle forme de pratique médicale avec un fort engagement militant.

« Un équipement rare en France »

Comme l'ont annoncé deux médecins qui ont insisté sur une gestion collective du lieu : « Le Village 2 santé est un lieu de soin et un lieu de vie organisé autour de services et d'activités à destination des habitants des quartiers de Village 2 à Échirolles, de Grand-Galet à Pont-de-Claix et des alentours. Il propose un accueil inconditionnel de soins primaires médicaux et paramédicaux de qualité, d'activités de promotion de la santé, de soutien à l'accès aux droits, et de



Deux médecins du Village 2 santé ont tenu à féliciter le projet et à louer l'équipe pluridisciplinaire.

lutte contre toutes les inégalités possibles (sociales, racistes, sexisme).»

Il faut souligner la démarche de qualité environnementale et sociale de la construction qui a utilisé des matériaux locaux et employé une main-d'œuvre de proximité. « Nous avons pris le parti de soutenir ce projet sur notre territoire en participant à hauteur de 120 000 euros pour cette construction et pu obtenir de la Métropole un financement de 150 000 euros, 200 000 euros de la part de la Région et 100 000 euros de la part du département », a indiqué Renzo Sulli, maire

d'Échirolles.

Il ne faut pas oublier les contributions financières privées comme le mécénat de la fondation Mériquot et les partenariats de la Caisse d'Épargne, de la Macif et de Transdev. Mais ce bel outil est un centre communautaire, « un équipement rare en France, comme l'a souligné le maire. Les usagers seront également partie prenante du fonctionnement de la structure par sa pratique d'éducation populaire. »

Jean-Pierre FOURNIER

Ateliers mensuels ouverts à tous. Village 2 santé : au 6 bis rue Denis-Papin. Tél. : 04 57 00 80 00.



Micro en main le maire d'Échirolles, Renzo Sulli, aux côtés de Christophe Ferrari président de la Métro et des partenaires.

Un projet datant de 2012

L'ouverture au public de cette nouvelle structure est l'aboutissement d'un long projet qui a débuté en 2012. Une dizaine de professionnels de la santé, du social et de l'éducation populaire souhaitaient implanter un centre de santé communautaire dans le sud de l'agglomération. Une première ouverture temporaire dans les anciens locaux de Pôle Emploi a connu un succès grandissant avec 250 visites en 2016, 1 500 en 2017 pour passer à 2 000 en 2018. Aujourd'hui, les nouveaux locaux sont sur le site de l'ancienne ludothèque, dans des bâtiments rénovés de 114 m² avec une extension de 276 m² supplémentaires.



Au centre, l'architecte du bâtiment Mehtab Sheikh, entouré de ses parents.



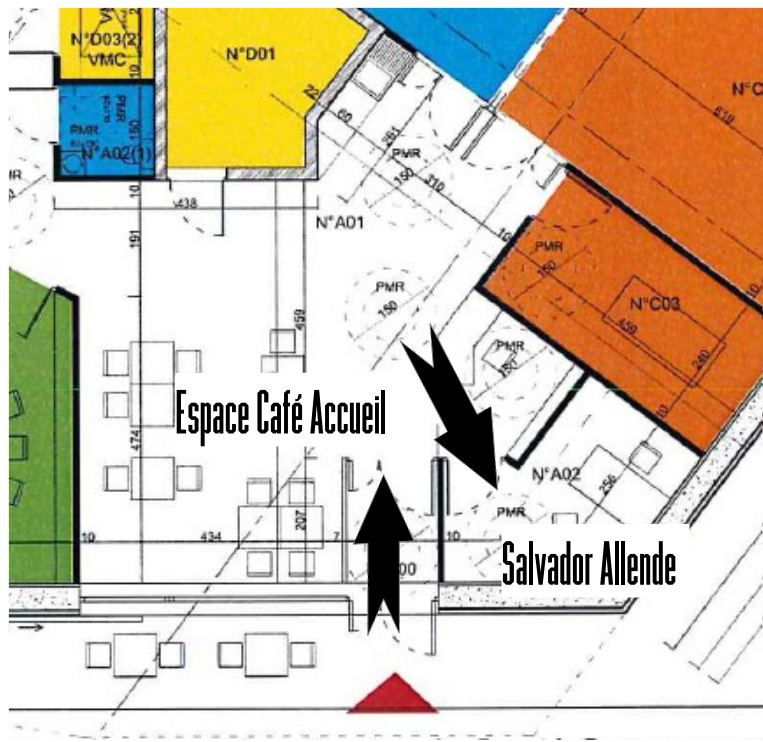
Suivez le guide...

Déménager au cœur du quartier et bénéficier de ce bâtiment conçu sur mesure pour nos métiers, a généré des changements dans certaines de nos pratiques.

Nous avons également décidé de donner aux pièces le nom de personnes importantes pour le centre et les professionnel-le-s qui y travaillent.

C'est pourquoi nous avons souhaité vous présenter notre activité 2019 sous la forme d'une visite de nos locaux.





Le Volet Accueil

[Retour au Sommaire](#)

[Retour au plan du centre](#)



*Dès l'entrée dans le bâtiment,
c'est l'espace Café Accueil
et, à droite, le bureau d'accueil
approfondi Salvador Allende*

Après trois ans et demi d'ouverture, nous savons désormais que le café-accueil est un véritable outil thérapeutique. Pour des personnes très isolées qui n'arrivent pas à sortir, ne trouvent pas d'endroit où se réfugier ou qui n'ont pas le moral : se fixer tout simplement l'objectif de venir tous les jours boire une boisson chaude et discuter un peu, c'est déjà énorme. Le café-accueil est aussi l'endroit où nous, professionnel-le-s du centre, venons prendre notre café, thé ou tisane : l'occasion de se croiser entre professionnel-le-s du Village 2 santé et avec les habitant-e-s de manière conviviale en dehors du cadre d'une consultation. L'espace d'accueil, c'est aussi un lieu d'information où divers livres, brochures d'information ou brochures militantes sont mis à disposition, ainsi qu'un ordinateur en libre service et un coin enfants avec jeux et livres.

C'est aussi au café accueil qu'est gérée l'activité de secrétariat médical: la prise de rendez-vous, la facturation, la gestion des plannings et du standard téléphonique. Nous jonglons entre appels, accueil physique, le café/thé et lutte acharnée avec le logiciel de prise de rendez-vous.

Le centre dispose également d'un espace dédié, le bureau Salvador Allende, pour réaliser un accueil dit « approfondi ». Si une personne a besoin d'expliquer sa situation dans un cadre confidentiel et bienveillant, nous pouvons la recevoir afin de prendre le temps de lui proposer une première réponse adaptée





2019 a été l'année de l'arrivée de Riwana, notre cinquième médecin, tant attendue! En effet, nous avons dû cesser d'accepter de nouveaux-elles patient-e-s en attendant l'arrivée de Riwana ce qui a pris plus de temps que prévu.

Lorsque nous avons pu recontacter les personnes du Village 2 inscrites sur liste d'attente, nous avons constaté qu'elles doivent désormais attendre 1 an avant d'être suivies au centre. Et pourtant nous voyons une nouvelle personne par jour, et nous avons limité cette liste aux habitant-e-s du Village 2...

Nous comprenons et déplorons que cela occasionne de la frustration tant du côté des professionnel-le-s que du côté des patient-e-s en attente et de leur famille.

SALVADOR ALLENDE

Né en 1908 au Chili et mort suite au coup d'état d'Augusto Pinochet en 1973.

Tout en exerçant son métier de médecin, Salvador Allende s'engage activement dans la politique. Il fonde le Front Populaire, en 1936. Il échoue une première fois à l'élection présidentielle de 1952.

À sa quatrième tentative, Salvador Allende remporte d'une courte majorité les élections présidentielles de 1973 à la tête d'une coalition des partis de gauche, l'Unité populaire. Il cherche à satisfaire les aspirations du peuple. Il conduit notamment un **Important programme de nationalisations** et entreprend une réforme agraire.

Le 11 septembre 1973, le général Augusto Pinochet, soutenu par les Etats-Unis, prend le pouvoir en assiégeant et bombardant le palais présidentiel. Salvador Allende meurt le jour même dans des circonstances troubles, officiellement en se suicidant avec une arme à feu. Ce drame se poursuivra par les **16 ans de dictature sanguinaire d'Augusto Pinochet**.



Nous avons décidé de donner aux pièces du **Village 2 santé** le nom de personnes importantes pour le centre et les professionnel-le-s qui y travaillent...

*Homme politique
socialiste chilien*

Mouvements d'équipe...

Comme nous l'évoquions dans notre rapport d'activité 2018, nous nous sommes aperçu assez rapidement qu'une équipe de deux permanent-e-s à l'accueil ne nous suffirait pas. En effet, le nombre de patient-e-s et d'activités augmentant au fur et à mesure des années, notre cumul de fonctions, entre secrétariat, coordination, accueil et écoute active, devenait de plus en plus difficile à tenir. Ce sentiment était partagé par la Place du Village ! C'est pourquoi nous avons décidé l'ouverture d'un troisième poste à l'accueil afin de pouvoir être plus souvent en doublon et retourner à la rencontre des personnes présentes pour une consultation, une animation ou un café.

Malheureusement, cette année a aussi été marquée par l'absence de l'une de nos accueillantes à partir de la fin août. Notre équipe d'accueil a souvent été fluctuante et vous avez pu voir de nombreuses nouvelles têtes se succéder... Nos remplaçant-e-s ont fait un travail exemplaire, aussi compliqué que cela ait pu être. Notre équipe reviendra à son complet, constituée de trois titulaires, en 2020.

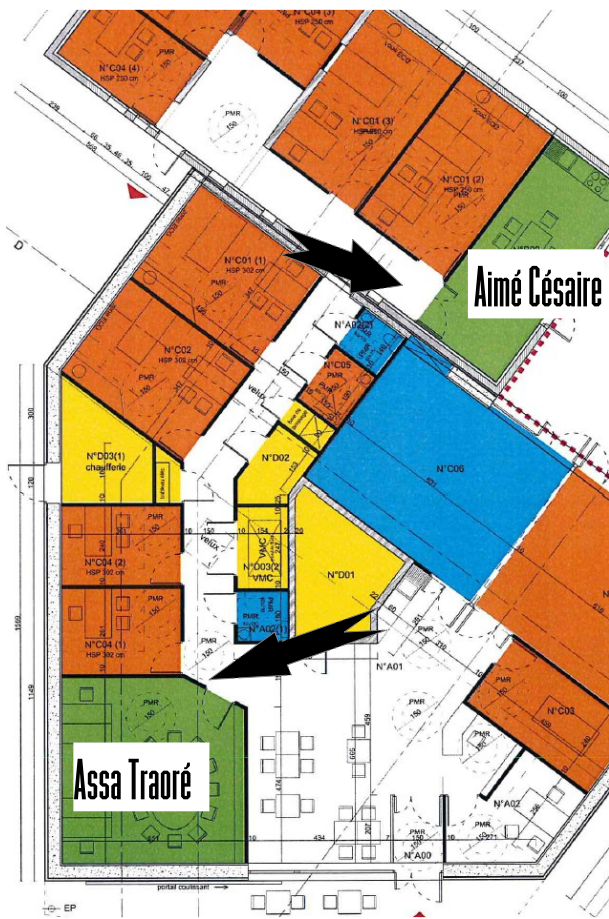
Le témoignage de Donia : « Je suis arrivée en juin 2019 au Village 2 santé. Étant animatrice de formation, j'ai été très contente de retrouver les valeurs de l'éducation populaire au sein du centre, et dans tous les corps de métier. J'espère pouvoir contribuer à un climat accueillant et convivial : n'hésitez pas à passer me voir à l'accueil ! »

L'accueil en 2019 c'est ...
12800 prises de rendez-vous
6637 messages transmis
76 appels téléphoniques par jour
255 jours d'ouverture du café-accueil
20 consultations d'urgence par jour
16448 feuilles de soin
1 973 personnes ayant eu au moins
un rendez-vous.

Interventions

Le volet accueil, c'est aussi aller partager notre vision de notre métier. En effet, lors du diagnostic communautaire, les habitant-e-s du Village 2 nous avaient dit et répété : "l'accueil, c'est le plus important". Nous avons donc poussé assez loin la réflexion et les moyens investis sur cette dimension du centre. C'est pourquoi nous sommes invité-e-s à intervenir pour partager notre expérience dans des lieux de formation, comme l'institut de formation des travailleurs sociaux, ou lors de congrès comme les Journées Nationales de la Fédération Française des maisons et pôles de santé.

Dans ces lieux, notre vision de l'accueil fascine beaucoup mais interroge aussi. En effet, si beaucoup d'institutions s'accordent pour dire que "l'accueil c'est le plus important", quand il s'agit de donner aux personnels d'accueil plus de pouvoir, de responsabilité, de moyens et d'augmenter leurs salaires, cela paraît tout à coup plus compliqué... Affaire à suivre !



[Retour au Sommaire](#)

[Retour au plan du centre](#)

Fonctionnement Interne :



*A gauche de l'espace Accueil, la salle Assa Traoré, aussi appelée salle Coordo, cœur de notre fonctionnement interne ;
Et tout au bout du couloir, notre salle de pause, Aimé Césaire*

Notre fonctionnement autogestionnaire s'est poursuivi en 2019. Nous continuons d'essayer d'organiser une prise de décision collective sur les différents aspects qui concernent notre outil de travail : un centre de santé avec ses espaces, ses régimes administratifs, ses différents volets (accueil, sanitaire, social, lutte contre les discriminations et les violences, éducation populaire), ses murs et fenêtres, ses partenaires et ses réseaux, son budget, sa propreté et son rangement, la participation de ses usager-e-s, ses Richesses Humaines, ses ateliers et activités collectives, son rapport d'activité, ses accueils de stagiaire et de remplaçant-e-s, ses outils de communication, ...

Nous continuons également avec plaisir d'expérimenter le salaire horaire égalitaire, modulé seulement à l'ancienneté dans le centre de santé.



Au sein de l'équipe...

Nous avons enfin pu recruter une troisième personne à l'accueil du Village 2 santé, Donia. Ce poste est aujourd'hui nécessaire au fonctionnement du centre, notamment dans l'optique d'accueillir autrement que dans la grande majorité des structures de soins ou du social. Nous avons aussi décidé de recruter définitivement Martin, qui remplaçait sur le poste de kinésithérapeute, afin d'augmenter notre capacité dans ce domaine. L'augmentation du temps de travail de Pauline, notre orthophoniste, a permis de la même façon une meilleure offre de soin en interne. Enfin, après de longues recherches, nous avons trouvé notre cinquième médecin, Riwana, qui a rejoint l'équipe en novembre ce qui permet de commencer à réduire notre liste d'attente de nouveaux-elles patient-e-s, véritable point noir en ce moment par rapport à la demande.

Malheureusement, certain-e-s membres de l'équipe ont été absent-e-s sur de longues périodes ce qui n'a pas permis de réaliser tout ce que nous souhaitons. À l'heure où nous écrivons ses lignes, le confinement n'a pas amélioré la situation. Nous déplorons l'impact que cela a sur notre organisation, pour celles et ceux qui ne sont pas là, pour celles et ceux qui le sont, et pour les usager-e-s.

A noter du côté des stages Charlotte nous a été d'une grande aide sur le volet social dans la fin de sa formation d'éducatrice spécialisée à partir de septembre. Nous avons travaillé en 2019 avec Manon, notre première interne de médecine générale, qui nous a rejoint en octobre. Léa aussi fut une première en tant que stagiaire orthophoniste à partir de novembre. Enfin en décembre 2019, Nora fut la toute première stagiaire de 3ème du Village 2 santé.

ASSA TRAORÉ

Née en 1985 à Paris.

Elle est la sœur d'**Adama Traoré**, mort asphyxié en 2016 lors de son interpellation par la gendarmerie. Après des expertises contradictoires sur les causes de la mort de celui-ci, la justice ordonne en avril 2019 la réalisation d'une nouvelle expertise. Assa Traoré, éducatrice spécialisée de formation, anime le *Comité vérité et justice pour Adama*. Au-delà du combat lié aux circonstances de la mort d'Adama Traoré, le *Comité Adama* souhaite rendre visible sa **lutte pour les quartiers et contre les violences policières**.



Nous avons décidé de donner aux pièces du **Village 2 santé** le nom de personnes importantes pour le centre et les professionnel-le-s qui y travaillent...

*militante
anti-raciste française*

AIMÉ CÉSAIRE

Né en 1913 et mort en 2008 en Martinique.

Écrivain et homme politique, il est fondateur et représentant majeur du mouvement littéraire de la négritude, avec Léopold Sédar Senghor et Léon-Gontran Damas.

La négritude est le mot qu'ils ont créé pour se placer du côté du sentiment des personnes de couleur noire et pour s'approprier la meurtrissure infligée par l'histoire. Il désigne l'ensemble des caractéristiques et valeurs culturelles des peuples noirs, revendiquées comme leur étant propres, ainsi que l'appartenance à ces peuples.

Anticolonialiste résolu, Aimé Césaire mène en parallèle une carrière politique en tant que député de la Martinique et maire de Fort-de-France.

*Fondateur
de la négritude*

Nous avons décidé de donner
aux pièces du **Village 2 santé**
le nom de personnes
importantes pour le centre
et les professionnel-le-s
qui y travaillent...



En 2019 nous avons acté un accord d'entreprise pour améliorer nos conditions de travail et être mieux couverts sur les aléas de la vie. Nous continuons une supervision d'équipe en approche systémique qui nous convient bien. Certain-e-s ont aussi la possibilité de faire de l'analyse de pratique en petit groupe notamment autour de leur positionnement professionnel dans le cadre de suivis longs. Quelques salarié-e-s ont été mandaté-e-s par le groupe pour réfléchir à des solutions concrètes et rapide concernant les situations de sur-travail et/ou d'épuisement au travail.

Nous avons aussi fait grève de nombreuses fois, et participé aux manifestations, au sujet de la situation alarmante de l'hôpital public, des structures sociales et médico-sociales, ainsi que contre la réforme des retraites, et nous continuerons à la faire tant que les droits sociaux et les services publics continueront d'être massacrés systématiquement.

Nous remercions tous les remplaçant-e-s qui nous ont aidé-e-s en 2019 à maintenir au mieux le service :

Véronica
Marion
Arthur
Patrick
Lynda
Aurélien
Elsa
Islam
Alice
Pierre
Estelle
Coline

Tarification à l'acte ? Au forfait ? PEPS ?

PEPS = Paiement en équipe de professionnel-le-s de santé

Depuis 2018, nous participons au niveau national à l'élaboration d'une expérimentation qui vise à modifier la façon dont nous sommes rémunéré-e-s pour une partie de notre fonctionnement. L'idée est de **sortir du paiement à l'acte** de soin (une consultation = une rémunération) pour **aller vers un paiement lié au suivi d'une personne**, c'est à dire un forfait annuel déterminé pour chaque usager-e-s qui ont un-e médecin traitant dans le centre de santé.

Nous avons travaillé avec plusieurs structures, le ministère de la santé et la caisse nationale d'assurance maladie sur un cahier des charges qui est aujourd'hui finalisé. Il module :

1. **le forfait annuel** pour chaque usager-e-s selon certains critères : âge, sexe, nombre d'Affections Longue Durée, bénéficiaire de la CSS (ex CMU-C) ou non ...
2. **l'enveloppe globale** (la somme de tous les forfaits annuels) selon d'autres critères : qualité des soins, taux de pauvreté du territoire ...

Si nous sommes un peu resté-e-s sur notre faim quant à l'ambition initiale de cette expérimentation, nous sommes tout de même heureux-euses de cette évolution. Ainsi à partir du 1er janvier 2021 nous ne facturerons plus la grande majorité des actes produits au centre de santé en médecine générale. Nous pensons que cela va dans le bon sens d'une **mise en œuvre de suivi personnalisé, pluri-professionnel et réfléchi avec les usager-e-s**, déconnecté d'une « course à la consultation médicale » aujourd'hui nécessaire pour le maintien économique de nos structures.

Enfin, l'arrivée dans l'expérimentation d'autres centres de santé communautaire très proches de nous (la Case de Santé, la Place Santé, le Château en santé) permet de mettre en lumière au niveau national les spécificités de notre approche et ainsi d'espérer qu'elles ressortent dans l'évaluation globale de l'expérimentation qui sera menée par L'IRDES (Institut de Recherche et Documentation en Économie de la Santé).

Volet Social : Médiation paire en santé



Au tout début du couloir, c'est le bureau Francis Jeanson...

Sambra est médiatrice paire en santé au centre. Son rôle est de ramener les personnes vers les soins.

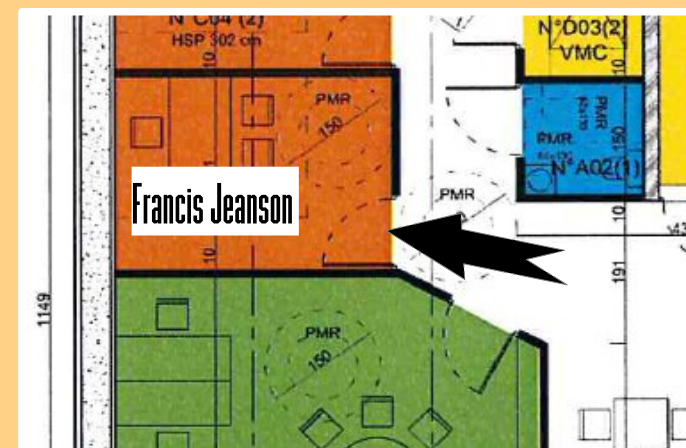
Elle accompagne des personnes qui ne peuvent ou ne veulent plus se faire soigner pour des raisons différentes. Certain-e-s ne savent pas faire, d'autres ont eu de mauvaises prises en charge et n'ont plus envie de se faire soigner, ou encore n'ont pas ou plus de droits ouverts (CPAM, CSS, mutuelle)...

Elle peut les accompagner physiquement, leur téléphoner pour leur rappeler les rendez-vous ou de bien apporter le courrier du médecin et les examens déjà faits. Elle organise les transports VSL si besoin et fait le lien entre les patient-e-s et les professionnel-le-s du centre, les partenaires les spécialistes. Elle a un rôle de facilitatrice : les collègues trouvent souvent les consultations plus fluides et plus claires.

Un accompagnement peut être très poussé, et amener Sambra à aller jusqu'à faire « à la place de », puis devenir petit à petit plus ponctuel, « juste pour être sûr ». Il peut être unique, durer quelques semaines ou plusieurs mois. Il a pour objectif que les personnes reprennent confiance en elles et continuent seules de prendre soin de leur santé.

[Retour au Sommaire](#)

[Retour au plan du centre](#)



90 personnes
accompagnées
150 entretiens au centre
46 visites à domicile
54 accompagnements
physiques

Aujourd'hui, nous sommes dans le quartier, ça change tout !

Les habitant-e-s sollicitent plus facilement la médiatrice paire en santé. Beaucoup de nos patient-e-s ne connaissaient pas ses missions au centre de santé et l'équipe a consacré du temps à imaginer comment aller à la rencontre des habitant-e-s pour leur expliquer le rôle de médiatrice en santé et comment elle peut les accompagner dans leur parcours de soin. Quelques semaines après l'emménagement, les liens se sont finalement fait naturellement, devant le centre, autour d'un café, dans le quartier...

Aujourd'hui, le centre fait vraiment partie de la vie du quartier, Sambra est visible et identifiée. En travaillant au Village 2, elle partage des petits bouts du quotidien des habitant-e-s, les bons et moins bons moments de leurs vie. En tant que professionnelle et travailleuse paire en santé, elle met en place un échange de savoir avec les personnes, ce qui l'amène à les accompagner à leur rythme et selon leur capacités à faire.

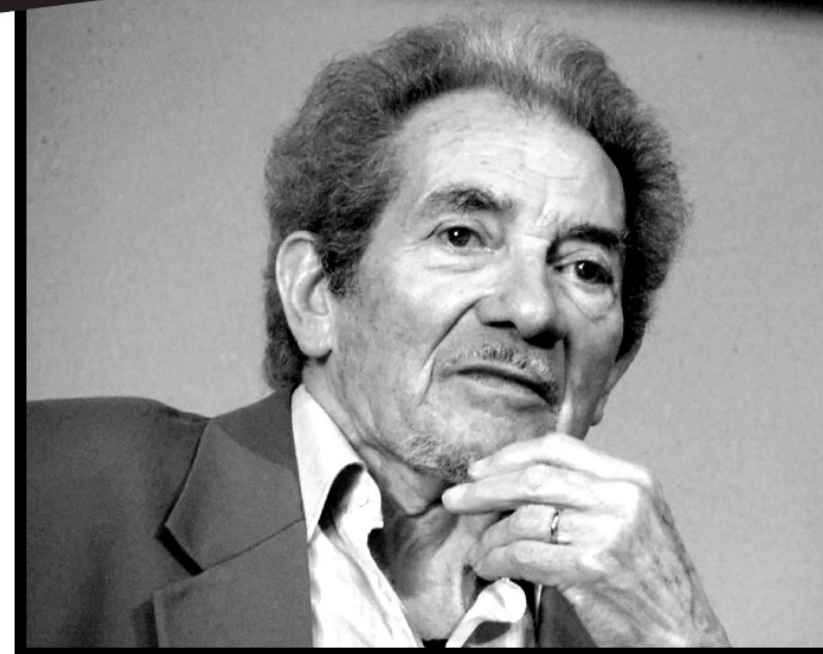
FRANCIS JEANSON

Né en 1922, mort en 2009.

Il est un **philosophe français** engagé auprès du peuple algérien et des « malades » psychiatriques. En 1957, il crée un réseau d'aide, de soutien concret au peuple algérien qui lutte pour son indépendance. Par la suite il s'engage dans l'action culturelle puis il mène des réflexions sur la psychiatrie publique : les « malades » psychiatriques devraient pouvoir s'exprimer et vivre plutôt que d'être assignés à une place de reclus, aidés par les professionnel-le-s. Pour lui, les personnes doivent, ici comme ailleurs « s'inventer ensemble ».

Nous avons décidé de donner aux pièces du **Village 2 santé** le nom de personnes importantes pour le centre et les professionnel-le-s qui y travaillent...

*Engagé auprès
du peuple algérien
et des personnes psychiatisées*



Volet Social : Accompagnement en soin social

[Retour au Sommaire](#)

[Retour au plan du centre](#)

➔ *Nous vous recevons dans le bureau d'entretien Louise Michel*

Le métier dans le centre :

De par notre formation, nous faisons partie de la grande famille des travailleurs sociaux. Néanmoins, nous avons choisi de nous nommer accompagnant-e-s en soin social. L'idée est d'accompagner et de prendre soin autour des problématiques identifiées comme « sociales ».

Il n'est pas rare qu'au cours d'une consultation avec un-e médecin-e, au café accueil, ou lors d'actions d'« Aller vers », un-e professionnel-l-e du centre soit confronté-e au récit d'un problème qui semble éloigné du soin et qui pourtant a un impact sur la santé des personnes.

Des violences vécues au sein de la famille, des soucis au travail avec son employeur, le besoin d'une reconnaissance de travailleur handicapé pour son nouveau poste, des difficultés avec ses enfants, le besoin d'aide à domicile pour pallier à une perte d'autonomie, etc. sont des exemples qui amènent les usager-e-s du centre à nous rencontrer.





L'arrivée dans les nouveaux locaux en plein cœur du quartier a marqué quelques changements dans nos pratiques:

- Nous sommes davantage sollicité-e-s de façon informelle, dans le café-accueil ou sur le parvis devant le centre. Des demandes « à la volée », parfois très éloignées de la santé, des petits rendez-vous « sur le pouce » qui avaient moins lieu auparavant du fait de la distance
- La présence dans les espaces communs et les espaces extérieurs nous amène à connaître de plus en plus de monde. La proximité rend possibles des discussions informelles et l'établissement d'un lien de confiance.

- Nous nous déplaçons davantage au domicile des personnes.
- De plus en plus de personnes nous sont orientées par des habitant-e-s, par le bouche à oreilles ou en nous les présentant physiquement.
- Une facilité (même si nous souhaiterions le faire plus encore) pour nous rendre physiquement chez nos partenaires proches et/ou de travailler en lien, notamment la Maison des Habitants du quartier et l'Epicerie Solidaire.
- Nous avons l'impression d'avoir été plus fréquemment face à des situations d'urgence ou de crise, du fait de la proximité et de l'identification du centre comme lieu refuge et/ou ressource.
- Nous avons repéré une augmentation de nos entretiens avec des personnes du quartier mais qui ne sont pas suivies au centre.
- Enfin, il nous est parfois un peu plus difficile de poser des limites aux demandes, notamment de décaler ces « petites demandes de rien du tout » qui apparaissent ponctuellement hors de nos plannings prévus...



Nous sommes présent-e-s pour accompagner les usager-e-s, pour les écouter, leur proposer de l'aide dans leurs démarches et essayer de les aider à lever les obstacles qui entraîneraient des retards de soin ou des soucis de santé.

La première étape est de proposer un espace d'écoute où déposer les « galères du quotidien », permettre à la personne d'exprimer ses difficultés et de commencer, avec elle, à réfléchir aux premières démarches à faire pour débloquer la situation.

Nous aidons les personnes dans leurs démarches en lien avec la santé, informons et orientons sur les dispositifs existants auxquels les usager-e-s auraient droit, accompagnons sur des dynamiques de santé et de vie quotidienne.

Nous orientons les personnes en interne ou vers des structures partenaires selon les problématiques.

Nous pouvons recevoir les personnes en entretiens individuels, aller à domicile, accompagner physiquement chez d'autres professionnel-le-s ou d'autres structures en cas de besoin, aller vers les personnes isolées et/ou éloignées du soin.

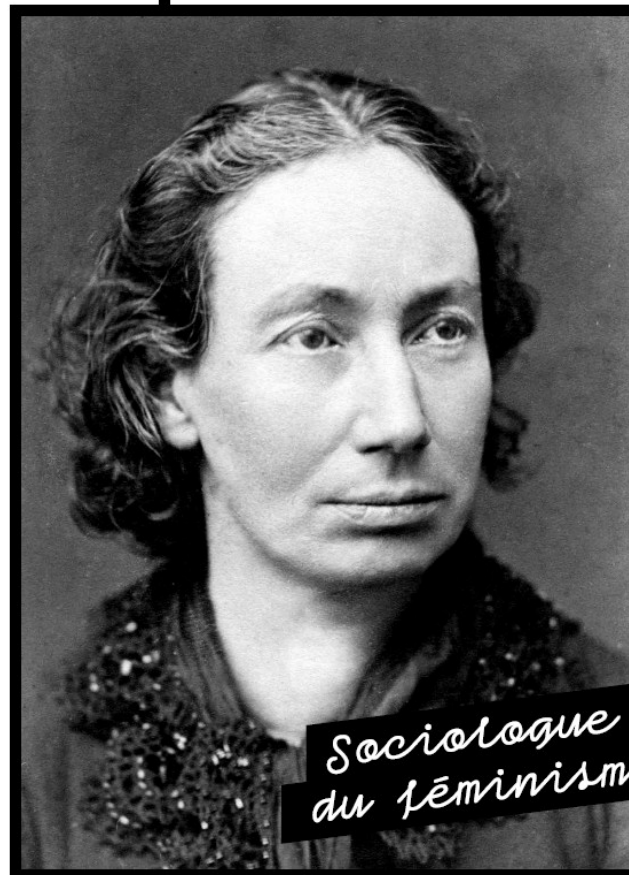
172 personnes accompagnées
550 entretiens
38 entretiens à domicile
69 personnes en situation de rupture
et d'isolement

LOUISE MICHEL

Née en 1830 et morte en 1905.

Celle que la presse a surnommé **la grande druidesse de l'anarchie** a été l'une des figures de la Commune de Paris et a soutenue, déportée en Nouvelle-Calédonie, la lutte des Kanaks contre le régime colonial.

Libertaire et féministe, elle insistait sur la nécessité de lier le combat pour l'égalité entre les sexes à celui du prolétariat tout entier.



Nous avons décidé de donner aux pièces du **Village 2 santé** le nom de personnes importantes pour le centre et les professionnel-le-s qui y travaillent...

*Sociologue et figure
du féminisme français*

Volet social : accompagnement à la vie relationnelle

[Retour au Sommaire](#)

[Retour au Plan](#)

➡ *C'est au bout du couloir, dans le bureau d'entretien Latifa Ibn Ziaten*

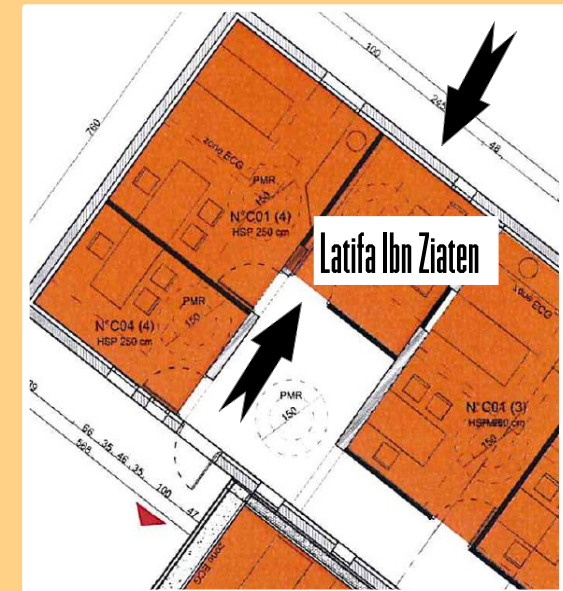
Le métier dans le centre :

Mélanie, de formation conseillère conjugale, travaille au centre comme accompagnante à la vie relationnelle à mi-temps. Nous pensons en effet que la santé des personnes est impactée (et vice versa) par les difficultés dans la vie affective, familiale et sexuelle et qu'il est important de proposer un espace pour travailler ces questions au Village 2 santé.

Elle propose d'une part des temps d'écoute et de suivi autour de la vie relationnelle. Ces temps peuvent être individuels, de couple ou familiaux. Les questions abordées peuvent aller des problèmes de couple, des difficultés avec les membres de sa famille (parents, enfants, fratries,...) ou de préoccupations plus personnelles.

L'accompagnante à la vie relationnelle propose aussi des entretiens pour aider à choisir un mode de contraception, pour réfléchir aux prises de risques dans la sexualité, informer sur les dépistages et sur les infections sexuellement transmissibles, mais aussi pour accompagner les personnes en cas de grossesse non désirée.

Les personnes accueillies par Mélanie sont orientées par les autres professionnel-le-s du centre.



212 entretiens en 2019 dont :
8 entretiens IST/contraception
15 entretiens couples
8 entretiens dans le cadre d'une IVG

Sur un plan plus collectif, en 2019, elle a également proposé « Nos corps de femmes » une permanence mensuelle, entre femmes, moment convivial et respectueux pour découvrir ensemble le corps des femmes, comment en prendre soin, gérer sa fécondité et sa contraception au fil de sa vie, appréhender la ménopause et le vieillissement.

Prendre le temps de mettre des mots, aider à choisir, créer les conditions d'un changement, permettre de réfléchir aux représentations qui nous enferment, voilà en quelques mots le rôle de l'accompagnante à la vie relationnelle.

L'arrivée dans les nouveaux locaux dans le quartier en septembre 2019, est un grand changement. Auparavant, elle accueillait les personnes dans un préfabriqué à l'arrière des anciens bâtiments. Le nouvel espace d'entretien est bien plus confortable, chaleureux et permet plus de confidentialité (grâce à la porte de sortie indépendante du Café-Accueil). Pour autant, le fait d'être au cœur du quartier minimise peut être le sentiment d'anonymat que permettait l'ancien centre. Mais 3 mois sont assez peu pour se rendre compte des effets à long terme.



LATIFA IBN ZIATEN



Nous avons décidé de donner aux pièces du **Village 2 santé** le nom de personnes importantes pour le centre et les professionnel-le-s qui y travaillent...

Militante luttant contre la radicalisation

Née en 1960 à Tétouan (Maroc).

Elle est la mère d'**Imad Ibn Ziaten**, militaire assassiné à Toulouse par le terroriste Mohammed Merah en mars 2012. Après la mort de son fils, Latifa Ibn Ziaten crée l'**association IMAD pour la jeunesse et la paix**, et sillonne la France pour promouvoir le vivre ensemble et pour lutter contre la radicalisation, principalement en intervenant auprès d'élèves issus de tous milieux sociaux, de leurs parents et accompagnateurs-trices, et des détenu-e-s en milieu carcéral.

Volet Sanitaire : Kinésithérapie

[Retour au Sommaire](#)

[Retour au plan du centre](#)



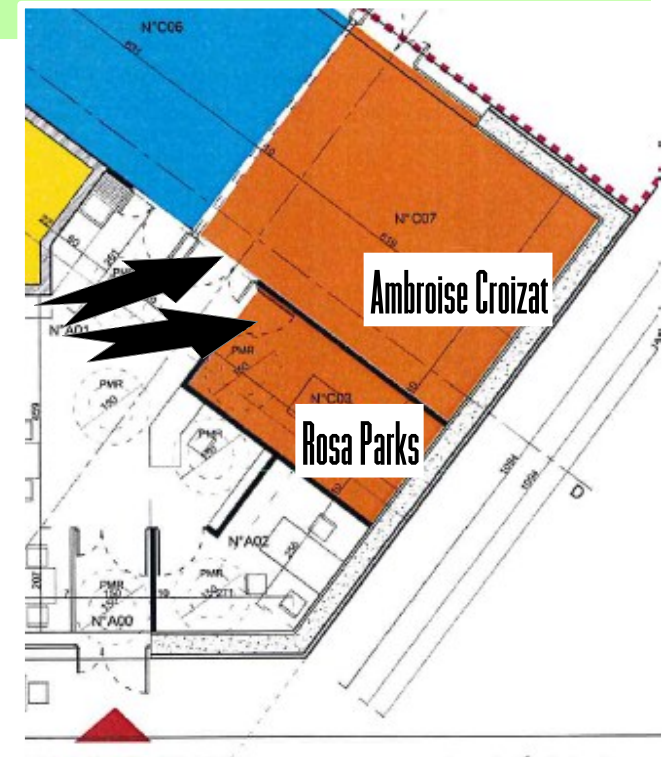
Cela se passe dans la salle de consultation Rosa Parks
et la salle d'activité Ambroise Croizat

Le métier dans le centre :

Maxime et Martin, kinésithérapeutes du Village 2 santé conçoivent la prise en charge kinesthésique en plusieurs phases. Tout d'abord une prise de contact, une discussion approfondie pour déterminer les causes du problème de santé et apprendre à connaître l'usager-e dans sa globalité, et saisir au mieux l'impact du problème de santé sur sa vie. Vient ensuite un bilan physique (le bilan diagnostique kinesthésique) permettant de déterminer avec l'usager-e les grands axes du traitement. Il s'agit de permettre à la personne d'exprimer son vécu du problème de santé, et d'y reconnaître une forme d'expertise.

Vient enfin la réalisation de ce traitement, qui consiste à mettre à disposition nos connaissances techniques et scientifiques pour élaborer un plan de traitement en lien avec les usager-e-s. Concrètement, il s'agit souvent au départ de techniques manuelles permettant de reharmoniser d'éventuels déséquilibres physiques, puis de techniques actives, voire sportives. Maxime et Martin pensent que les bénéfices constatés lors des traitements kinesthésiques sont principalement dus aux efforts consentis par les usager-e-s pour améliorer leur propre santé, et que les mouvements appris lors des séances sont bien plus efficaces s'ils sont répétés par les usager-e-s hors des séances.

L'accès aux soins kiné au centre se fait par orientation des médecins du centre uniquement. Même avec l'augmentation du nombre de suivi par le passage à deux kinésithérapeutes, nous ne pouvons donner suite à toutes les demandes. C'est pourquoi nous avons choisi ce fonctionnement qui permet de prioriser des situations de suivis nécessitant la pluridisciplinarité de l'équipe du Village 2 santé.





Nous avons décidé de donner aux pièces du **Village 2 santé** le nom de personnes importantes pour le centre et les professionnel-le-s qui y travaillent...

*Fondateur
de la Sécurité sociale*

AMBROISE CROIZAT

Né en 1901 et mort en 1951.

Ouvrier métallurgiste à treize ans, puis député communiste du Front Populaire, Il participe à l'élaboration, dans la clandestinité, du programme du *Conseil national de la Résistance* qui débouche, à la Libération, alors qu'il est ministre du travail, sur la création de la Sécurité sociale. Dans son discours à l'Assemblée Nationale, en 1950, il dit:

« Jamais nous ne tolérerons qu'un seul des avantages de la Sécurité sociale soit mis en péril. Nous défendrons à en perdre la vie et avec la plus grande énergie cette Loi humaine et de progrès. »

ROSA PARKS



Nous avons décidé de donner aux pièces du **Village 2 santé** le nom de personnes importantes pour le centre et les professionnel-le-s qui y travaillent...

*Figure de la lutte
contre la ségrégation
raciale aux Etats-Unis*

Née en 1913 à en Alabama, et morte en 2005 à Détroit.

Afro-américaine, elle milite dans plusieurs mouvements de lutte contre le racisme et de défense des personnes noires: *Association de l'Alabama pour la promotion des gens de couleur, Mouvement pour les droits civiques*. Elle devient célèbre le 1er décembre 1955, à Montgomery (Alabama) en **refusant de céder sa place à un passager blanc** dans un autobus. Arrêtée par la police, elle se voit infliger une amende, elle fait appel de ce jugement.

Un jeune pasteur noir, **Martin Luther King**, lance alors une campagne de protestation et de boycott contre la compagnie de bus. En novembre 1956, la Cour suprême des États-Unis casse les lois ségrégationnistes dans les bus, les déclarant anticonstitutionnelles.

L'emménagement dans les nouveaux locaux

au 6 bis rue Denis Papin, au cœur du quartier, a permis de faire connaître l'activité kinésithérapie aux usager-e-s du centre. Certaines personnes ont été surprises d'apprendre notre existence. Cela a été l'occasion de rencontres avec les habitant-e-s parfois autour d'un café.

Ces rencontres ont pu aussi avoir lieu en dehors du centre au détour de visites à domicile dans le quartier, ou tout simplement lors de nos trajets quotidiens.

Les nouveaux locaux ont amené à Maxime et Martin deux salles de travail :

Une petite salle de consultation individuelle, très bien insonorisée et sans vis-à-vis permettant la confidentialité des échanges. Nous privilégions cette salle pour nos premiers entretiens ou lors de la réalisation de soins spécifiques.

Une grande salle d'activité (qui sert aussi pour d'autres pratiques), permettant l'accès à plus de matériel et d'espace quand les soins nécessitent des mouvements amples. C'est aussi là que se déroulent bon nombre d'ateliers tels que l'atelier relax animés par Maxime et Martin. Cette salle est un espace partagé, c'est pourquoi il est possible que Maxime et Martin y proposent en même temps des séances avec l'accord des usager-e-s concerné-e-s.



113 personnes vues
496 consultations au centre
152 consultations à domicile
251 km fait à vélo!

Volet Sanitaire : Orthophonie

[Retour au Sommaire](#)

[Retour au plan du centre](#)

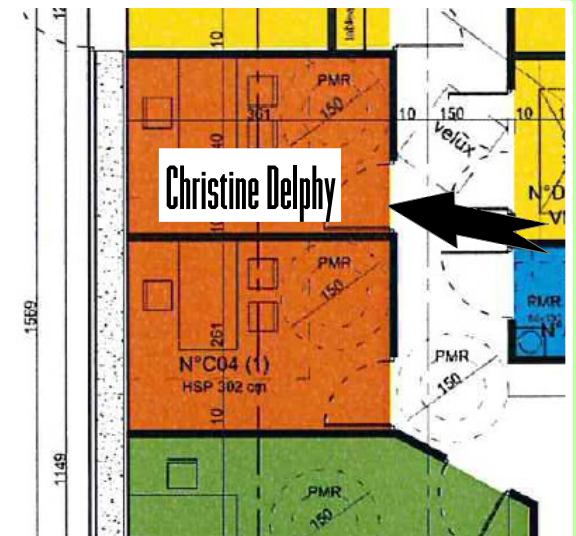


Au milieu du couloir, vous trouverez
le bureau d'entretien Christine Delphy

Le métier dans le centre

Le soin en orthophonie est exercé à mi-temps depuis l'ouverture du centre. A partir de novembre 2019, le temps de soin a augmenté pour représenter l'équivalent de 80% d'un temps plein. Les consultations ont lieu les lundi, mardi, jeudi et vendredi. En 2019, 24 patient-e-s ont suivi une rééducation orthophonique à raison d'une ou plusieurs séances par semaine. Les soins sont majoritairement dispensés aux enfants d'âge scolaire. Cependant, une attention particulière est portée aux enfants d'âge préscolaire : un suivi a été effectué pour une enfant de 2 ans et demi. Par ailleurs, quelques adolescents scolarisés au collège et au lycée et quelques adultes sont également suivis en orthophonie.

Les soins sont dispensés majoritairement en séance individuelle. En fonction des besoins thérapeutiques, les séances peuvent être faites avec les parents. Les parents sont impliqués dans le processus de soin de l'enfant de diverses manières : en facilitant les contacts avec l'école, avec les autres professionnels de santé pouvant prendre en soin l'enfant, en transmettant des outils et techniques permettant aux parents de prolonger certains types de soins à la maison.



Des séances collectives peuvent également avoir lieu avec 2 ou 3 patient-e-s et permettent de travailler ensemble certains aspects du langage et de la communication. Le soin peut également s'effectuer avec la participation des patient-e-s et de leurs parents à des ateliers collectifs, ouverts à toutes et tous, qui stimulent le langage et la communication. Ainsi, en 2019, un cycle d'atelier de comptines du monde a été proposé comme un moment de partage des comptines qui ont bercé notre enfance, dans les langues maternelles de chacun et chacune.

Un travail partenarial est réalisé avec les structures locales : enseignants du groupe scolaire Delaune, équipe de médecine scolaire, équipe du plan de réussite éducative d'Echirolles, maison des habitants, maison des parents, maison des adolescents de Grenoble.

Déménagement au cœur du Village 2

Le déménagement dans le quartier permet aux enfants suivis en orthophonie d'être plus autonomes dans leurs déplacements pour se rendre aux séances d'orthophonie souvent bi-hebdomadaires. En effet, la plupart d'entre eux habitent plus près du lieu de soin, ce qui permet de faciliter leur autonomie et de soulager les familles qui doivent se déplacer pour accompagner les enfants. Ce qui n'empêche pas le lien que l'orthophoniste peut avoir avec les parents, car la convivialité du centre de santé est telle que souvent les parents amènent ou viennent chercher leur enfant à la séance.

Les familles investissent notamment l'extérieur (parvis) du centre, qui est très agréable et très adapté pour les familles. C'est un lieu d'attente et de convivialité supplémentaire par rapport à l'ancienne adresse du centre.

En projet...

En 2020, un cycle d'atelier sera proposé aux patient-e-s suivis en orthophonie d'âge élémentaire pour réaliser une histoire sonore (enregistrement des voix, musiques et bruitages).

En 2019
24 personnes suivies
620 séances effectuées

CHRISTINE DELPHY

Née en 1941.

Elle est chercheuse dans le domaine des études féministes ou études de genre, elle est une des cofondatrices de *Nouvelles Questions féministes*, une revue qui introduit entre autres le concept de genre et le courant intellectuel du **féminisme matérialiste**.

Elle a une activité militante importante tout d'abord dans les années 1960-70 dans différents groupes féministes liés au *Mouvement de libération des femmes*, dont elle est l'une des fondatrices, avant de s'engager dans les années 2000-2010 dans des cercles de réflexion critique du libéralisme puis dans le combat contre la loi sur les signes religieux dans les écoles publiques françaises et plus généralement dans la **lutte contre l'islamophobie**. Elle s'attache à faire état du « travail domestique gratuit ».



Nous avons décidé de donner aux pièces du **Village 2 santé** le nom de personnes importantes pour le centre et les professionnel-le-s qui y travaillent...

*Sociologue et figure
du féminisme français*

Volet Sanitaire : Médecine générale

[Retour au Sommaire](#)

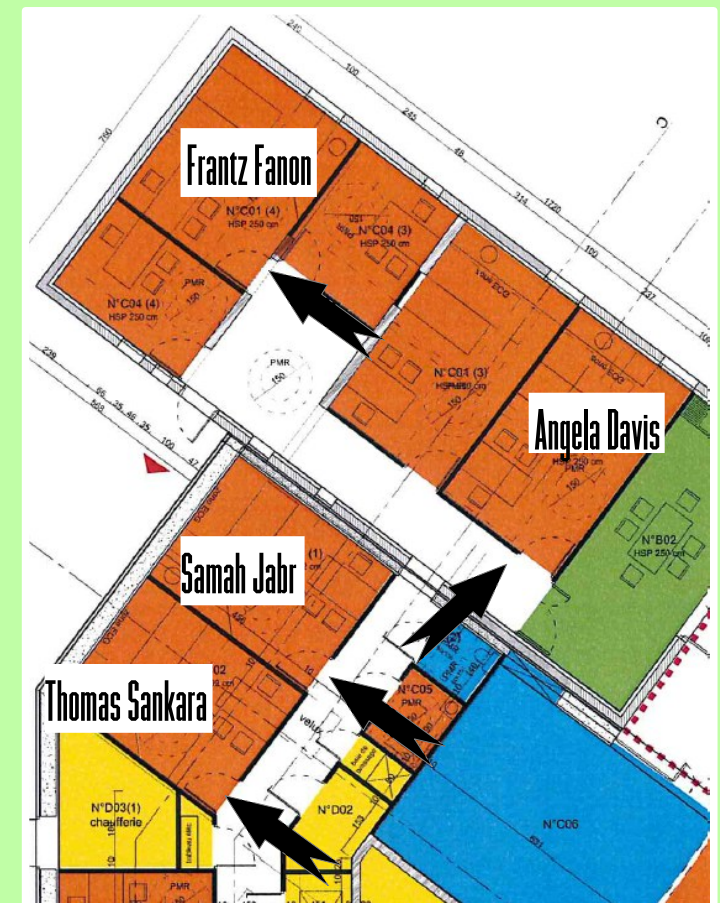
[Retour au plan du centre](#)

➡ *Le long du couloir se succèdent les 4 salles de consultation Thomas Sankara, Samah Jabr, Angela Davis, et Frantz Fanon*

Notre travail de médecins généralistes au centre de santé, c'est surtout le travail du « médecin traitant » : nous assurons le suivi médical et la coordination des parcours de soins des patient-e-s.

Les consultations médicales sont toujours la porte d'entrée principale au centre, même si cela est moins vrai depuis l'installation au cœur du quartier, où l'arrivée des personnes peut se faire par d'autres biais (café accueil, « allers vers » des accompagnant-e-s en soin social ou de la médiatrice, etc.).

Afin d'assurer des conditions optimales pour une première rencontre, le premier rendez-vous dure 40 minutes, pour comprendre le parcours de santé des patient-e-s et explorer les différentes composantes de la santé (santé physique mais aussi santé au travail, santé dans la famille, santé liée au logement, santé psychique). Nous prenons également le temps de présenter aux patient-e-s les autres volets du centre.



Nous pourrions par la suite orienter les patient-e-s vers les autres volets ou leur proposer de s'inscrire dans les ateliers collectifs.

Ceci facilite une prise en charge "dé-médicalisante", qui est une volonté des médecins et du centre.

En effet, nous considérons que de nombreuses demandes ne doivent pas trouver une réponse médicamenteuse, raison pour laquelle nous proposons régulièrement l'utilisation de ces espaces qui se veulent thérapeutiques. Lorsque la réponse la plus adaptée semble cependant être médicamenteuse, nous essayons de nous baser sur les données de la science tout en prenant en compte les particularités et les préférences des patient-e-s. Dans cette optique, nous avons une volonté très forte d'indépendance vis à vis de l'industrie pharmaceutique.

Nos patient-e-s en 2019 :
2191 personnes sont suivies par leur médecin traitant au centre.

97 ont été vues à domicile
557 ont moins de 16 ans
151 ont plus de 80 ans
41 sont nées dans l'année !

SAMAH JABR

Née en 1976 à Jérusalem.

Elle dirige depuis 2016 l'unité de santé mentale du ministère palestinien de la Santé. Elle publie depuis les années 2000 des chroniques témoignant des **conséquences psychiques de la vie sous l'occupation israélienne en Palestine**. Inspirée par le psychiatre anticolonialiste **Frantz Fanon**, ses champs d'action et de réflexion incluent notamment les enjeux de santé mentale, le colonialisme et les droits humains universels.

Elle est considérée comme l'une des meilleures expertes arabes dans son domaine. Elle est venue pour une rencontre au Village 2 santé en décembre 2016 !

Nous avons décidé de donner aux pièces du **Village 2 santé** le nom de personnes importantes pour le centre et les professionnel-le-s qui y travaillent...



*psychiatre, psychothérapeute
et auteure palestinienne*



Nous avons décidé de donner
aux pièces du **Village 2 santé**
le nom de personnes
importantes pour le centre
et les professionnel-le-s
qui y travaillent...

*Figure de
l'anti-impérialisme
panafricain*

THOMAS SANKARA

Né en 1949 et mort en 1987 à Ouagadougou au Burkina Faso.

Révolutionnaire socialiste et anti-impérialiste, il a été le chef de l'État de la *République de Haute-Volta* qu'il a rebaptisée Burkina Faso, **pays des hommes intègres**, pendant la période de la première révolution burkinabè de 1983 à 1987.

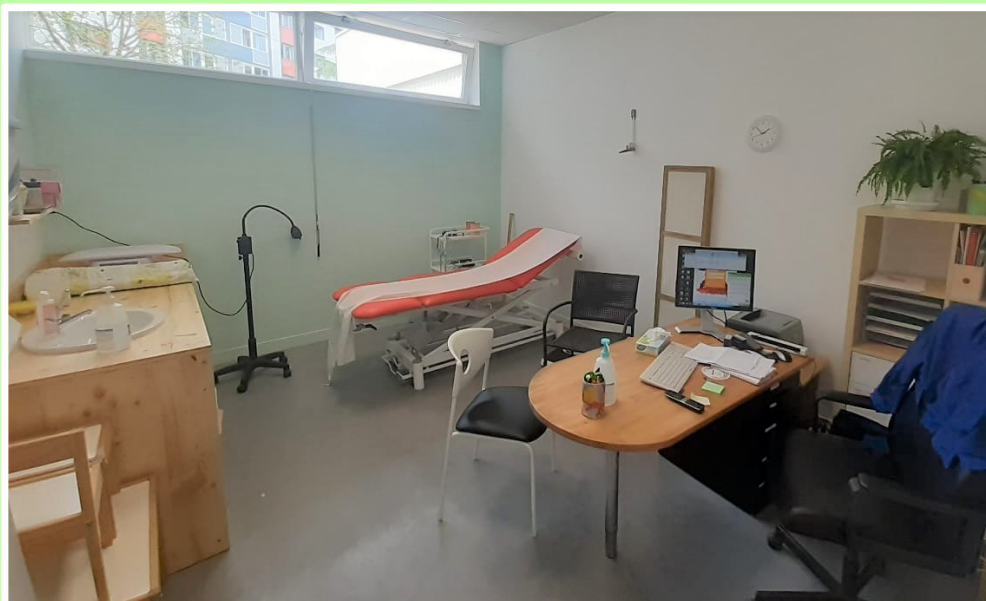
Durant ces quatre années, il mène à marche forcée, et y compris en recourant à la répression de certains syndicats ou organisations politiques rivales, une politique d'émancipation nationale, de développement du pays, de lutte contre la corruption ou encore de libération des femmes. Il est **abattu lors d'un coup d'État** qui amène au pouvoir Blaise Compaoré, le 15 octobre 1987. Son souvenir reste vivace dans la jeunesse burkinabè mais aussi plus généralement en Afrique.

L'implantation au cœur du quartier permet également de prendre en compte les événements qui traversent la vie des patient-e-s et peuvent impacter leur santé. Nous les vivons parfois quasiment en même temps, ce qui nous permet de ne pas les méconnaître dans nos prises en charge. La vision de nos collègues qui réalisent du porte-à-porte ou des permanences dans les lieux de vie du quartier est donc primordiale. Notre objectif est de faire prendre conscience que les problèmes de santé ne doivent pas forcément amener de réponse médicale. La santé n'est pas l'apanage exclusif des médecins et le bien-être individuel doit parfois passer par une prise en charge collective et/ou communautaire.

Dans notre organisation horizontale, nous tentons de réaliser une égalité entre tous les métiers. Cela évite que des considérations médicales supplantent les autres aspects dans nos décisions de prise en charge. En effet, les problèmes sociaux ou relationnels semblent parfois prioritaires pour atteindre un état de bonne santé.

Dans nos nouveaux locaux, nous avons désormais 4 bureaux médicaux et 1 infirmier nous permettant de voir les patient-e-s de manière plus confortables. Les bureaux sont bien isolés et ne laissent pas passer le son des voix, garantissant une bien meilleure confidentialité !

L'année 2019 a été marquée par l'arrivée d'une cinquième médecin, Riwana Baudu, au mois de novembre. Elle nous a permis d'accueillir de nouveaux et nouvelles patient-e-s du quartier.



ANGELA DAVIS

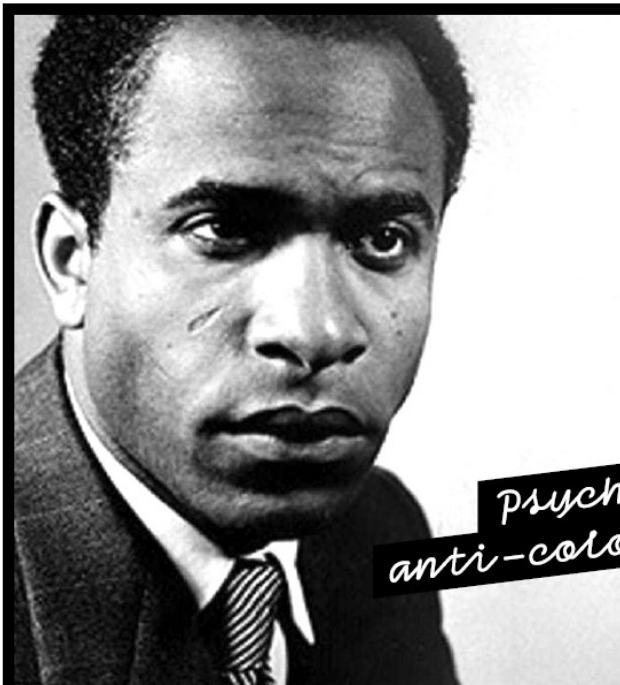


Nous avons décidé de donner aux pièces du **Village 2 santé** le nom de personnes importantes pour le centre et les professionnel-le-s qui y travaillent...

*Figure du mouvement
noir américain
et du black féminisme*

Née le 26 janvier 1944 à Birmingham en Alabama.

Elle est **militante du mouvement des droits civiques aux États-Unis, membre des Black Panther et communiste**. Elle poursuit une carrière universitaire qui la mena au poste de directrice du département d'études féministes de l'université de Californie. Ses centres d'intérêts sont la philosophie féministe, et notamment le *Black feminism*, les études afro-américaines, la théorie critique, le marxisme ou encore le système carcéral.



Nous avons décidé de donner
aux pièces du **Village 2 santé**
le nom de personnes
importantes pour le centre
et les professionnel-le-s
qui y travaillent...

*psychiatre
anti-colonialiste*

FRANTZ FANON

Né en 1925 à Fort-de-France (Martinique) et mort en 1961
aux États-Unis.

Psychiatre et essayiste français fortement impliqué dans
la lutte pour l'indépendance de l'Algérie et dans un combat
international dressant une solidarité entre « frères » opprimés.
Durant toute sa vie, il cherche à analyser les **conséquences
psychologiques de la colonisation** à la fois sur le colon
et sur le colonisé. Dans ses livres les plus connus, il analyse
le processus de décolonisation sous les angles sociologiques,
philosophiques et psychiatriques. Il a également écrit
des articles importants dans sa discipline, la psychiatrie.

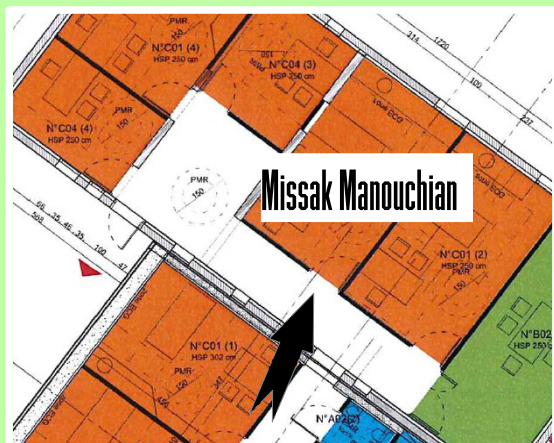
Nous sommes également devenus un terrain de stage pour les internes
en médecine générale. Nous avons accueilli notre toute première
stagiaire en médecine générale, Manon. Ce stage est actuellement
centré sur la santé des femmes.

Enfin, cette année nous avons continué à travailler avec nos partenaires
habituels : les réunions de concertation mensuelles avec le Centre
Médico-Psychologique d'Echirolles, les séances de dépistage de la
rétinopathie diabétique avec une orthoptiste du pôle de santé de Saint
Martin d'Hères, la concertation au sujet du surpoids et de l'obésité
pédiatrique (REPPPO), etc.

9927 consultations en 2019
4462 consultation de suivis
4489 consultations d'urgence
163 nouveaux-elles patient-e-s
407 visites à domicile
26 consultations dans le cadre d'une IVG
650 "pauses café" (les RDV non honorés)

Volet Sanitaire : Infirmière Asalée

➔ *C'est dans la salle de consultation Missak Manouchian*



[Retour au Sommaire](#)

[Retour au plan du centre](#)

En tant qu'infirmière Asalée, Marjolaine ne fait pas de soins techniques au Village 2 santé. Elle propose un accompagnement aux personnes atteintes de pathologies chroniques telles que diabète, risques cardio-vasculaires comme l'hypertension artérielle, ou encore tabagisme, en individuel et parfois en groupe.

L'objectif de ces suivis est de soutenir la personne dans son cheminement personnel en lien avec sa pathologie, l'accompagner dans un changement qu'elle désire entreprendre pour améliorer sa santé de manière globale.

Concrètement cela signifie trouver un lieu d'écoute, parler et échanger sur l'alimentation, les traitements, l'activité physique mais aussi tant d'autres sujets de la vie.

En 2019, Marjolaine a pu développer les groupes d'échanges sur le diabète et l'arrêt du tabac. En effet, l'échange entre des personnes concernées par la même problématique est très riche et amène des choses supplémentaires par rapport à un accompagnement en individuel.

Elle a également poursuivi les groupes de marche en lien avec les kinés.



Nous avons décidé de donner aux pièces du **Village 2 santé** le nom de personnes importantes pour le centre et les professionnel-le-s qui y travaillent...

*Résistant, poète
et immigré arménien*

MISSAK MANOUCHIAN

Né en 1906 et fusillé en 1944.

Rescapé du génocide arménien, il s'engage en 1934 dans le militantisme antifasciste. En 1941, il entre en résistance au sein des Francs-tireurs et partisans – mains d'œuvre immigrés (FTP – MOI) de la région parisienne.

Son groupe de résistants est exclusivement composé d'étrangers. Italiens, Polonais, Hongrois et Arméniens, ils sont pour la plupart, de confession juive. Ils accomplissent des dizaines d'attentats. Leur coup d'éclat le plus marquant est l'exécution du général Julius Ritter, Missak Manouchian est finalement arrêté le 16 novembre 1943, comme vingt-deux autres de ses compagnons.

Leur procès se déroule en février 1944 et fait l'objet d'une vive propagande nazie, via une affiche placardée sur les murs de Paris. Contre toute attente des autorités allemandes, celle que l'on surnomme l'Affiche rouge devient le **symbole de l'engagement des étrangers dans la Résistance**. Manouchian et ses compagnons sont fusillés le 21 février 1944, au Mont Valérien.



Volet Education Populaire en santé : La Place du Village

[Retour au Sommaire](#)

[Retour au plan du centre](#)

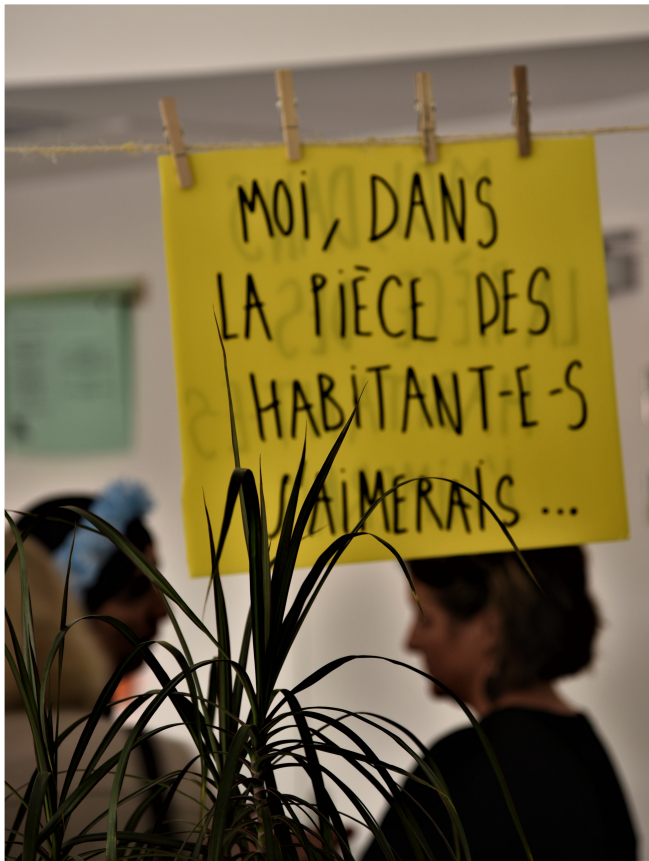


*Cela se passe dans
la grande salle Habitante,
accessible par le café accueil*

La Place du Village réunit des professionnel-le-s et des usager-e-s du Village 2 santé pour discuter de la vie du centre, des envies et projets des usager-e-s, des dysfonctionnements et des besoins en terme de santé dans le quartier. Cette année, 5 réunions se sont tenues, dont une première réunion de passation avec l'ancienne équipe de la Place du Village 2018.

Les moments de la Place du Village sont en général très agréables et conviviaux, et les participant-e-s étaient tou-te-s très content-e-s de ces réunions qui permettent aussi une socialisation, des rencontres, et des liens avec le quartier et ses habitant-e-s.





Différents sujets ont pu être abordés :

- l'organisation de l'espace du café-accueil et les idées pour le nouveau bâtiment du centre
- des réflexions sur l'organisation et la gestion de la salle habitante
- la communication du centre notamment autour des professionnel-le-s présent-e-s ou non, et des délais de rendez-vous ; cela a abouti à la mise en place d'un trombinoscope et d'un affichage sur les délais de rendez-vous : la « météo du centre »
- l'organisation, en mars et avril, d'une formation aux premiers secours en lien avec le conseil citoyen du Village Sud
- un travail autour de la création d'un espace de culture de plantes médicinales, devant le centre et dans la cour intérieure
- un gros travail sur la fête d'inauguration du centre, avec la construction du programme, les animations, le repas, la décoration, etc. ; mais aussi l'organisation du porteur de parole autour de la salle habitante et la rédaction du discours

Malgré un absentéisme régulier et parfois des sujets qui ont du mal à avancer, la plupart des participant-e-s étaient satisfait-e-s de cette année et de la progression de plusieurs projets.

L'arrivée du centre de santé au Village 2 a montré toute l'importance de la Place du Village, qui a participé activement à l'intégration du centre dans le quartier, que ce soit en réfléchissant à l'aménagement des espaces ou en organisant la fête d'inauguration. On peut espérer que cette présence dans le quartier, avec l'aménagement de la salle habitante, pourra concrétiser de nouveaux projets : jardin de plantes médicinales, soirées-débats ou moments de convivialité...



Volet Education Populaire en santé : Les Ateliers

[Retour au Sommaire](#)

[Retour au plan du centre](#)

De nombreux ateliers collectifs ont lieu dans le centre. Rassembler des personnes autour d'une même problématique est une pratique qui fait écho à notre vision de la santé. Les problématiques rencontrées par les personnes, si elles sont accueillies individuellement au travers de consultations ou d'entretiens revêtent aussi une dimension collective, sociétale. Les travailler collectivement fait donc sens. Partager les expériences et les points de vue, échanger autour des ressources possibles, construire de la solidarité, voilà les points communs entre nos ateliers, et ce, en vue d'une meilleure santé de tou-te-s.

Comptines

Un moment de partage des comptines ayant bercé l'enfance des participant-e-s : Les chansons sont transmises et chantées dans la langue maternelle de chacun et chacune.

Ateliers jeux

Des après-midi de jeux, pour les enfants et les adultes, pendant les vacances scolaires pour renforcer les liens et vivre des moments conviviaux. Animés par Pauline et Donia.

Un Petit Déj

Se retrouver le samedi matin autour d'un bon petit-déjeuner et discuter à bâtons-rompus c'est l'objectif de ce moment convivial proposé une fois en 2019, et que nous avons bien l'intention de reproduire en 2020 !

Un Sapin de Noël

Une après midi goûter et décoration du sapin, avec parents et enfants !



Vie avec son âge

Un temps d'échange pour permettre à chacun-e de mieux vivre son vieillissement : accepter les deuils et les pertes auxquelles on est confronté-e, être conscient-e de ce que l'âge apporte de nouveau, mobiliser ses ressources pour vivre cette période de la vie le mieux possible. Rendez-vous mensuel.

Nos corps de femmes

Permanence ouverte, entre femmes. Moment convivial et respectueux pour découvrir ensemble nos corps de femmes, comment en prendre soin, comment gérer sa fécondité et sa contraception au fil de sa vie.... Rendez-vous mensuel.

Les échanges du mercredi

Ce groupe d'entraide est un espace pour échanger ensemble sur nos difficultés, nos expériences, nos pistes de solutions ou tout simplement écouter. Animé par plusieurs professionnel-le-s du centre. Rendez-vous mensuel.

Relax

Un moment de détente physique et psychique proposé par Maxime et Martin, kinésithérapeutes du centre, inspirés de techniques de relaxation et de yoga. Cycle de séances hebdomadaires.

J'en ai plein le dos

Un atelier d'échange autour des douleurs dorso-lombaires, de transmission de savoir autour du dos, discussion autour de l'ergonomie et de pratiques de prévention et entretien du dos.

Ateliers santé et travail

> Avec la Mission locale

Dans le cadre des semaines « Coups de Pouce » de la Mission locale et en direction d'une dizaine de jeunes en moyenne par session, le Village 2 santé intervient entre 4 et 6 fois dans l'année sur une demi journée autour des questions de santé et de travail. En partant de petites saynètes comportant un certains nombres d'événements «hors-cadre» (ex : proposition de travail non déclaré), les intervenant-e-s discutent avec les jeunes autour de questions diverses telles que le fonctionnement de la sécurité sociale, les mutuelles, les arrêts de travail, le code du travail, les aménagements de postes, la médecine du travail, etc.

> Et pendant le chantier :

L'atelier Santé et travail a également été proposé aux jeunes qui travaillaient sur le site de construction du Centre de santé dans le cadre d'un chantier éducatif avec Synergie.



ÉCHIROLLES

Discriminations : un partenariat entre le Village 2 santé et la Maison pour l'égalité

Le centre Village 2 santé a organisé lundi une rencontre-débat sur le thème des discriminations dans le domaine de la santé, en partenariat avec la Maison pour l'égalité femmes-hommes (MEFH). Les animateurs, Alia Ez-Zriouli, chargée de projet à la MEFH, Lucie Carenza, responsable de la MEFH, Mélanie Lagrange et Benjamin Cohadon, coordonnateurs et accompagnateurs de la vie relationnelle au Village 2 santé, ont proposé trois saynètes de quelques minutes sur l'accueil des personnes marginalisées, l'obésité et l'islamophobie.

Trois saynètes qui ont suscité beaucoup de commentaires, en élargissant les discussions, sur l'attitude parfois méprisante de certains médecins, sur les humiliations ressenties par les personnes en souffrance, sur les discriminations notoires envers les personnes obèses, les discrimina-



De gauche à droite : Alia Ez-Zriouli, Lucie Carenza, Benjamin Cohadon et Mélanie Lagrange.

tions raciales ou religieuses.

Il fut aussi question des difficultés pour obtenir un rendez-vous chez un médecin ou un dentiste, lorsque les interlocuteurs au bout du fil ne cherchent pas à évaluer la position du demandeur et ses difficultés à comprendre l'organisation de l'administration. Ces discriminations sont un véritable obstacle, qui réduit considérablement l'accès

aux services de santé et de soins, malgré la loi censée garantir une égalité d'accès aux soins des personnes démunies (CMU). Les témoignages reçus ce jour-là ouvrent des pistes pour améliorer l'accès aux soins des personnes marginalisées ou stigmatisées et combattre ce phénomène très répandu et générateur d'inégalités.

Serge MASSÉ

Discriminations et Santé

Refus de soin, remarques désobligeantes, pratiques discriminatoires dans le champ de la santé... les habitant-e-s ont été invité-e-s à témoigner et discuter de leur vécu pour chercher ensemble des pistes et combattre ces discriminations.

En collaboration avec la Maison Egalité Femme-Homme et le pôle Gériatologie- CCAS Échirolle, ces ateliers ont eu lieu une fois au centre et une fois au club de retraité du Village 2.

Discriminations de genre

En collaboration avec la Mission locale (dans le cadre de la semaine DEFILLES) d'une part, et avec l'éducatrice de prévention qui travaille sur le secteur du Village Sud d'autre part, l'accompagnante à la vie relationnelle du centre a proposé des temps collectifs avec un groupe de jeunes femmes accompagnées par la Mission locale dans leur parcours vers l'emploi.

Ces ateliers ont permis de parler des représentations genrées et des discriminations dans le monde du travail afin de se donner des outils pour ne pas subir et aller au bout de ses envies ; et également d'aborder les questions des sexualités, de la réduction des risques et du consentement.

Une Conférence autour de la Virginité

En avril, en collaboration avec le Centre de planification de Pont de Claix

Ibtissem Ben Dridi, une anthropologue, avec laquelle nous avons travaillé, a abordé cette question en explorant le contexte social, juridique et religieux au centre de planification de Pont de Claix. Elle nous a permis, entre autres, de penser comment les femmes et les hommes s'approprient voire s'affranchissent ou composent avec cet impératif de virginité. Une médecin du Village 2 santé a abordé cette question d'un point de vue anatomique en parlant de l'hymen et des représentations que l'on s'en fait.

Une journée TROD VIH/Sida et Hépatite C

Cette journée a eu lieu en décembre à l'occasion de la campagne nationale de dépistage du VIH, hépatites B et C, IST.

Le TROD (Test Rapide d'Orientation Diagnostique), c'est un petit acte technique visant à en savoir plus sur votre statut vis à vis du VIH-Sida et de l'hépatite C. Il se réalise par un prélèvement de sang au bout de votre doigt (indolore). C'est aussi un espace d'écoute où il est possible de poser toutes ses questions et ses inquiétudes.

L'annonce des résultats se fait quelques minutes après la réalisation du test. S'il est positif, ce qui rare, on doit faire une prise de sang de confirmation. Dans ce cas, un accompagnement par les professionnel-le-s du centre est systématiquement proposé.

Il peut être réalisé par plusieurs professionnel-le-s du centre : accompagnante à la vie relationnelle, médecins et accompagnant-e-s en soin social.

Un Atelier Économie d'énergie en lien avec la MDH et une habitante

Partant des connaissances acquises dans son passé professionnel et associatif une habitante a eu envie de mener un atelier sur les dépenses énergétiques des foyers. Elle l'a organisé et préparé en amont avec la MDH Jacques Prévert et le Village 2 santé. Elle a ainsi pu proposer à des habitant-e-s. de comprendre leurs dépenses d'énergie et de tenter de les réduire, tant pour leur impact écologique que financier.

Volet Education Populaire en santé : La Transmission

Formations, congrès, stage, groupes de travail...

[Retour au Sommaire](#)

[Retour au Plan](#)

Formation continue des professionnels du centre:

Formation TROD (Test rapide d'orientation diagnostic) et stages au CeGIDD (Centre Gratuit d'Information, de Dépistage et de Diagnostic)

Formation sur l'IVG médicamenteuse

Formation sur problèmes orthopédiques de l'adulte,

Formation sur les vertiges

Formation sur les "dys_" (Troubles du langage et de l'apprentissage)

Formation « L'endométriose, y penser pour accompagner au mieux les patientes »

Formation sur les troubles de la statique rachidienne chez l'enfant et l'adolescent

Formation sur l'hépatite C avec l'association Prométhé

Formation: Initiation à la maîtrise de stage de troisième cycle de médecine générale
DU « Santé des migrants »

Formation à la CPAM sur les nouvelles réformes CSS-AME

Formation sur le DAHO/DALO avec l'équipe juridique mobile

Formation sur le surpoids et l'obésité de l'enfant avec le Réseau de Prévention de l'Obésité Pédiatrique (REPPPOP)

Formations dispensées par les professionnels du centre

Intervention en formation IFSI (Institut de Formation en Soins Infirmiers) en ergonomie et aide à la mobilisation

Intervention auprès de détenus de la Maison d'arrêt de Varces en partenariat avec le CHU : ateliers de prévention des douleurs lombaires, école du dos

Formation sur le système de santé français pour le CAFDES pour l'Institut de Formation en Travail Social (IFTS)

Interventions en Groupe d'Analyse de Pratiques Professionnelles auprès des étudiants de l'IFTS

Interventions sur l'accueil pour les étudiants de IFTS

Intervention à l'Institut d'Etudes Politiques de Grenoble pour le master 2 Ville Territoire Solidarité

Formation "Repenser les pratiques de soin" pour la Turbine à Graines

Soutien aux projets de centres de santé communautaire de Hennebont (Morbihan) et Oraison (Alpes de Hautes Provence)

Formation collective de l'équipe

Co-formation sur les IST et le TROD

Co-formation santé des femmes

Stages effectués au V2S

Stage d'internat de médecine
générale Manon Rogeaux en
santé de la femme

Stage en accompagnement en soin
social de 12 semaines de Charlotte
Rickenbach (IFTS)

Stage de fin d'études en orthophonie,
de Léa Basso, Université Lyon 2

Stage de 3e à l'accueil de Nora Hadjou

Participation à des recherches et groupes de Travail

Réunions de suivi pluriprofessionnel du REPPPOP

Réunion de réflexion sur la mise en place d'ateliers pour enfants dans le cadre du
REPPPOP

Groupe recherche action avec l'Odenore "Organiser sur les territoires un repérage
précoce des personnes présentant des troubles psychiques"

Terrain d'étude pour le projet de recherche sur l'évaluation des troubles du
développement des sons de la parole, mené par Geneviève Meloni, Université
Grenoble-Alpes, projet EULALIES

Participation à la création d'un séminaire sur les inégalités sociales de santé pour
les internes en médecine générale à la fac de médecine de Grenoble

Groupes de travail départemental et métropolitain sur les violences intrafamiliales

Comité de pilotage des besoins sociaux à la mairie d'Echirolles

Comité de pilotage de la plateforme "promotion et développement du travail pair
en région Auvergne-Rhône-Alpes

Participation à des événements, congrès...

Rencontres de l'Institut Renaudot sur la santé communautaire

Conférence sur la virginité en avril 2020 au CPEF de Pont de Claix

Rencontres du Réseau des médiatrices/eurs paires en santé avec l'Agence Régionale de Santé et Labo Cité

Table ronde sur les formes de gouvernance alternatives avec Gaïa

8èmes Journées Nationales de la FFMPs (Fédération Française des Maisons et Pôles de santé)

Table-ronde "La santé communautaire, le champ des possibles", aux X^e Etats Généraux des Usagers de Substances

Présentation du dispositif PEPS lors de la journée annuelle du Groupement Régional des Centres de Santé Auvergne Rhône Alpes

Participation au Congrès national des centres de santé

Participation à la journée "Agir contre les inégalités sociales de santé, 2eme édition" de l'association l'Ebullition